

A solid green vertical rectangular bar.

Manual del Usuario

Servidor de impresión USB 2.0 de 1 Puerto

GPSU21

PART NO. M1210S-b



Bienvenido

Gracias por la compra de este Servidor de impresión USB 2.0 de 1-puerto que permite a cualquier ordenador en red compartir una impresora USB. Cumple con las especificaciones USB 2.0 (y es compatible con USB 1.1), y proporciona un puerto Ethernet de detección automática que funciona con cualquiera de 10Base-T o 100Base-T. Esta unidad también es compatible con varios protocolos y sistemas operativos múltiples, y se integra a Internet Printing Protocol (IPP) para permitir a los usuarios imprimir desde cualquier lugar utilizando el Internet. La función de Web incorporado en la gestión que aporta mayor comodidad al permitir al usuario configurar, monitorear y hasta reiniciar el servidor de impresión a través de un navegador Web. Esto elimina la necesidad de colocar la impresora justo al lado de la computadora. Los trabajos de impresión se pueden enviar a una impresora en otro país tan fácilmente como una impresora en la misma oficina. ¿Por qué molestarse en enviar una imagen degradada por fax cuando puede imprimir una original en el lugar de destino?

Esperamos que usted disfrute la utilidad de su servidor de impresión y le sea una solución útil.

Contenidos

Contenido del paquete	5	Configuración de impresión de Internet – Windows Vista	32
Características	6	Soporte técnico	39
Requisitos del sistema	7	Declaración de la Comisión Federal de Comunicaciones (FCC)	40
Instalación del hardware	8	Cumplimiento CE	41
Instalación del software – Windows XP	9	Garantía Limitada	42
Instalación del software – Windows Vista	17	Contacto	43
Instalación del software - Mac	27		
Configuración de impresión de Internet – Windows XP	29		

Contenido del paquete

Este paquete debe contener:

1 x Servidor de impresión USB 2.0

1 x Cable CAT5

1 x Adaptador de corriente

1 x CD de instalación y manual incluido

1 x Garantía / Tarjeta de Registro

Si algún elemento falta o está dañado, póngase en contacto con su distribuidor.

Características

- Conecta su impresora USB a la red fácilmente
- Permite a múltiples ordenadores compartir una impresora USB en la red
- Imprima desde cualquier ordenador conectado a la red o a través de la Internet
- Soporta Cliente DHCP y múltiples protocolos de red
- Detección automática 10Base-T/100Base-T
- Compatible con Telnet y Web Management Software

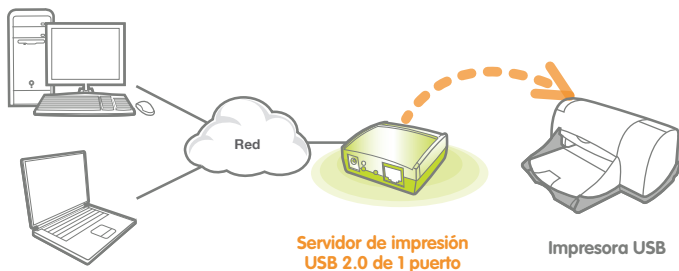
Requisitos del sistema

Este servidor de impresión USB 2.0 soporta:

- Windows® 2000, Windows XP, Windows 2003, Windows 7, Windows 8, and Windows10
- Mac OS 9.22 o superior
- Unix / Linux
- Impresora con conexión USB

Instalación del hardware

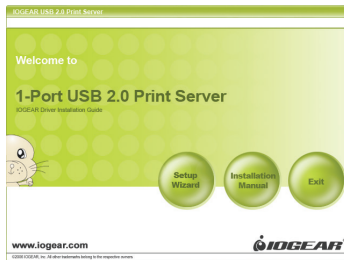
1. Conecte el cable USB de la impresora al puerto USB del servidor de impresión.
2. Conecte un extremo del cable de conexión Ethernet al puerto Ethernet del servidor de impresión.
3. Conecte el otro extremo del cable Ethernet a la red. Puede ser conectado a un router, Ethernet switch / Hub, o un puente.
4. Conecte el adaptador de corriente al servidor de impresión.



Instalación del software – Windows XP

Nota Importante: Por favor, asegúrese de que su controlador de la impresora está correctamente instalado en su sistema antes de instalar el software de servidor de impresión.

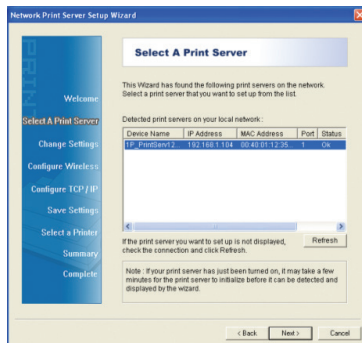
1. Inserte el CD de instalación en su ordenador. La utilidad de configuración se abrirá automáticamente. Si no es así, vaya a la unidad de CD y ejecute el archivo autorun.exe del CD. Haga clic en la opción Asistente de configuración desde el menú principal.



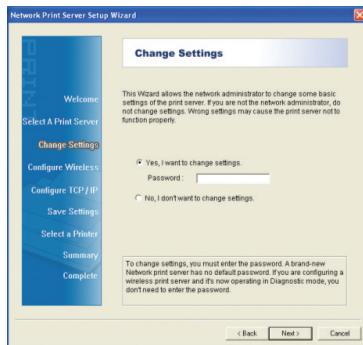
2. Un asistente le guiará a través de todo el proceso en ordenadores con Windows. Haga clic en Siguiente para continuar.



3. El asistente buscará su red para el servidor de impresión y mostrara los resultados en una lista. Si no encuentra un servidor, desactive todo tipo de software de seguridad y las tarjetas de red adicionales (como un adaptador inalámbrico) en el equipo, excepto la del servidor de impresión y haga clic en Actualizar para volver a buscar. Haga clic en Siguiente cuando haya encontrado y seleccionado el servidor de impresión en la lista.



4. No es necesario cambiar los ajustes de red del servidor de impresión a una dirección IP fija, pero proporcionará una mayor estabilidad en el caso de un corte de energía, y puede ser útil si va a configurar IPP para imprimir a través de Internet. Haga clic en Siguiente y vaya al paso 7 si no es necesario especificar una dirección IP, de lo contrario, seleccione la opción para cambiar la configuración (no se necesita contraseña por defecto) y haga clic en Siguiente.

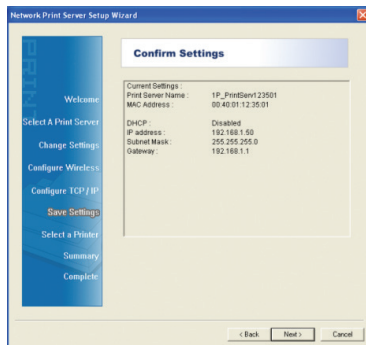


5. Aquí puede especificar la configuración de red que el servidor de impresión va utilizar. Si va a imprimir desde la Internet, es importante que la dirección IP de puerta de enlace se establezca en el IP de su router. Haga clic en Siguiente para continuar.

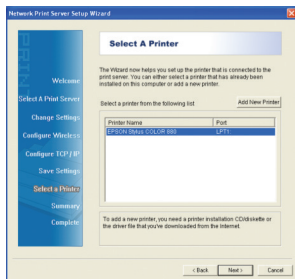
Revise la configuración que ha introducido con cuidado y haga clic en Siguiente para confirmar que están en lo correcto y guardarlos en el servidor de impresión.

The screenshot shows the 'Network Print Server Setup Wizard' window. On the left is a blue sidebar with a vertical list of steps: 'Welcome', 'Select A Print Server', 'Change Settings', 'Configure Wireless', 'Configure TCP/IP' (highlighted in orange), 'Save Settings', 'Select a Printer', 'Summary', and 'Complete'. The main area is titled 'TCP/IP Settings' and contains the following text: 'Specify TCP/IP settings for the print server. The print server can be set up either to obtain IP address from a DHCP server on the network or to use a static IP address.' Below this text are two radio buttons: 'Obtain an IP address automatically (use DHCP)' and 'Specify an IP address'. The 'Specify an IP address' option is selected. Under this option, there are three input fields: 'IP Address' with the value '192.168.1.50', 'Mask IP Address' with the value '255.255.255.0', and 'Gateway IP Address' with the value '192.168.1.1'. At the bottom of the main area, there is a note: 'It's highly recommended that you set up the print server to use a static IP address. Make sure the IP address is correctly entered for the print server to work properly.' At the bottom right of the window are three buttons: '< Back', 'Next >', and 'Cancel'.

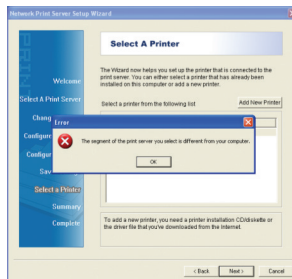
6. Un écran récapitulatif va apparaître avec le nom de l'imprimante à modifier et l'adresse IP du serveur d'impression qui sera utilisé. Si cette information est correcte, cliquez sur Next (Suivant) .



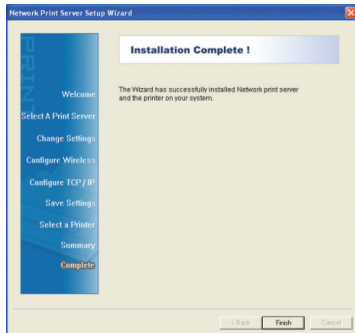
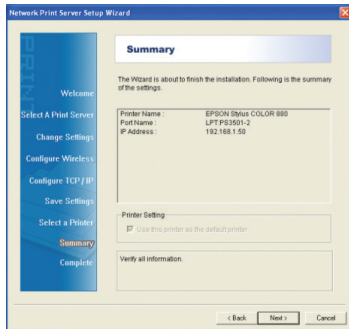
7. Toutes les imprimantes déjà installées sur votre ordinateur apparaîtront dans cette liste. Sélectionnez le modèle qui est maintenant associé au serveur d'impression et cliquez sur Suivant pour continuer. Si l'imprimante que vous configurez n'apparaît pas dans la liste, cliquez sur Ajouter une nouvelle imprimante et installez les pilotes de votre imprimante. Si nécessaire, choisissez LPT1 comme port à utiliser, mais n'imprimez PAS encore. Le port sera associé à l'imprimante à l'étape suivante.



8. Si le message suivant apparaît, les paramètres IP du serveur d'impression ne sont pas correctement configurés sur votre réseau. Cliquez sur Précédent jusqu'à ce que vous voyiez l'écran de l'étape 4, puis modifiez les paramètres réseau du serveur d'impression. Vous pouvez utiliser le protocole DHCP pour les régler automatiquement si le serveur d'impression est connecté à un routeur.



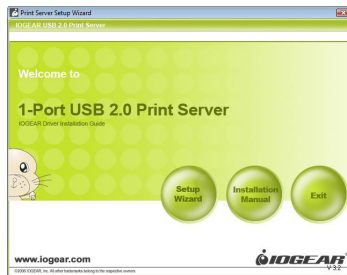
9. La configuración del servidor de impresión se ha completado. Haga clic en Finalizar para cerrar el asistente.



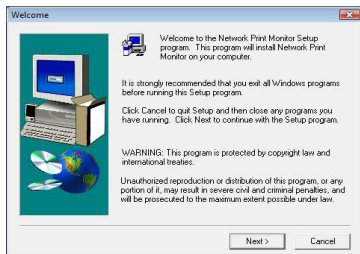
Instalación del software – Windows Vista

Nota Importante: Por favor, asegúrese de que su controlador de la impresora está correctamente instalado en su sistema antes de instalar el software de servidor de impresión.

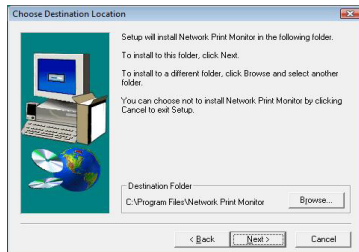
1. Inserte el CD de instalación en el CD-ROM del ordenador. La utilidad de configuración se iniciará automáticamente. Si no es así, vaya a la unidad de CD y ejecute el archivo autorun.exe del CD. Haga clic en la opción Asistente de configuración desde el menú principal.



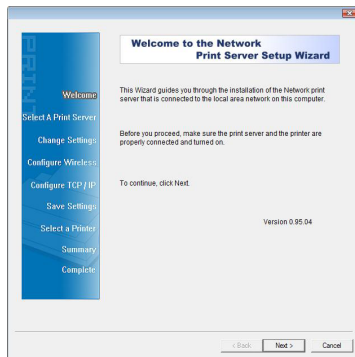
2. El asistente de instalación le guiará por el proceso de instalación de equipos con Windows Vista. Haga clic en Next (Siguiente) para continuar.



3. El asistente de instalación instalará los archivos a la carpeta designada, pero si desea también se puede cambiar a la carpeta de su elección. De lo contrario, haga clic en Next (Siguiente) para continuar.

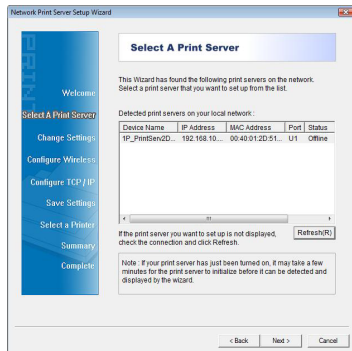


4. El asistente de configuración de servidor de impresión le guiará durante todo el proceso en equipos con Windows Vista. Haga clic en Next (Siguiente) para continuar.

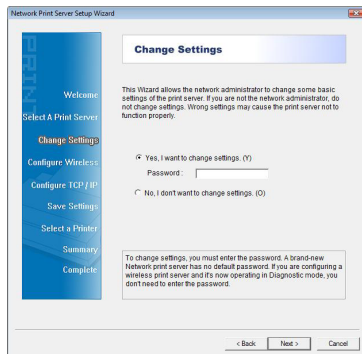


5. El asistente buscará su red para el servidor de impresión y mostrara la lista de resultados en su pantalla. Si no se encuentra ningún servidor, desactive todo el software de servidor de seguridad y las tarjetas de red adicionales (como un adaptador inalámbrico) en el equipo, excepto la que conecta a la red el servidor de impresión, haga clic en Refresh (Actualizar) para volver a buscar.

Seleccione el servidor de impresión disponible en la lista y haga clic en Next (Siguiente) para continuar.



6. No es necesario cambiar los ajustes de red del servidor de impresión a una dirección IP fija, pero proporcionará una mayor estabilidad en el caso de un corte de energía, y puede ser útil si va a configurar IPP para imprimir a través de Internet. Haga clic en Next (Siguiente) y vaya al paso 7 si no es necesario especificar una dirección IP, de lo contrario, seleccione la opción para cambiar la configuración (no se necesita contraseña por defecto) y haga clic en Next (Siguiente).



7. Aquí puede especificar la configuración de red que utilizara el servidor de impresión. Si va a imprimir a través de Internet, es importante que la dirección IP de puerta de enlace se establezca en el IP de su router. Por favor, visite el manual del router del usuario para más detalles. Haga clic en Next (Siguiendo) para continuar

The screenshot shows the 'Network Print Server Setup Wizard' window, specifically the 'TCP/IP Settings' step. On the left is a vertical navigation pane with buttons: 'Welcome', 'Select A Print Server', 'Change Settings', 'Configure Wireless', 'Configure TCP/IP' (highlighted in orange), 'Save Settings', 'Select a Printer', 'Summary', and 'Complete'. The main area has a title bar 'TCP/IP Settings' and a text box explaining that the print server can be set up to obtain an IP address from a DHCP server or use a static IP address. There are two radio buttons: 'Obtain an IP address automatically (use DHCP)' and 'Specify an IP address' (which is selected). Below these are three input fields: 'IP Address' with the value '192.168.10.88', 'Mask IP Address' with the value '255.255.255.0', and 'Gateway IP Address' with the value '192.168.10.2'. At the bottom, there is a note: 'It's highly recommended that you set up the print server to use a static IP address. Make sure the IP address is correctly entered for the print server to work properly.' At the very bottom of the window are three buttons: '< Back', 'Next >', and 'Cancel'.

Network Print Server Setup Wizard

TCP/IP Settings

Specify TCP/IP settings for the print server. The print server can be set up either to obtain IP address from a DHCP server on the network or to use a static IP address.

☐ Obtain an IP address automatically (use DHCP)

☒ Specify an IP address

IP Address: 192.168.10.88

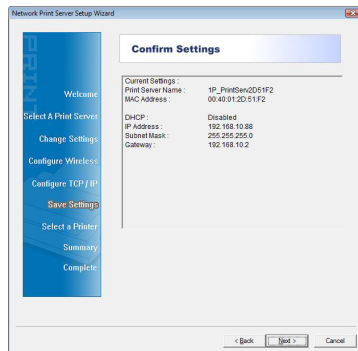
Mask IP Address: 255.255.255.0

Gateway IP Address: 192.168.10.2

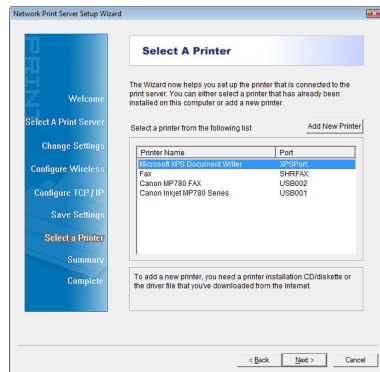
It's highly recommended that you set up the print server to use a static IP address. Make sure the IP address is correctly entered for the print server to work properly.

< Back Next > Cancel

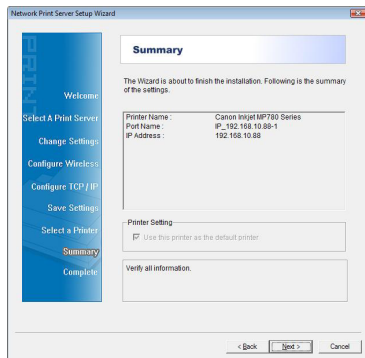
8. Revise la configuración que ha introducido con cuidado y haga clic en Next (Siguiente) para confirmar que son correctos y guardarlos en el servidor de impresión.



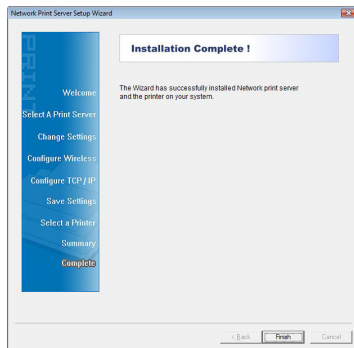
9. Todas las impresoras existentes instaladas en su ordenador se mostrarán en esta lista. Seleccione el modelo que está conectado al servidor de impresión y haga clic en Next (Siguiente) para continuar. Si la impresora que está configurando no aparece en la lista, haga clic en Add New Printer (Agregar nueva impresora) e instale el controlador de la impresora según sea necesario. Si se le pregunta qué puerto utilizar, seleccione LPT1 pero no imprima una página de prueba todavía. La impresora se cambiara al puerto correcto en la siguiente etapa.



10. Una pantalla de resumen mostrará el nombre de la impresora que desea modificar y la IP del servidor de impresión que se utilizará. Si esta información es correcta, haga clic en Next (Siguiente) para continuar.



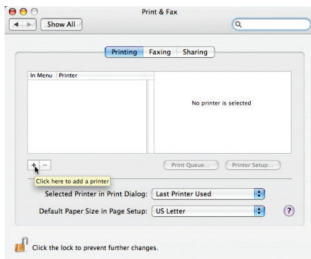
11. La configuración del servidor de impresión se ha completado. Haga clic en Finish (Finalizar) para cerrar el asistente.



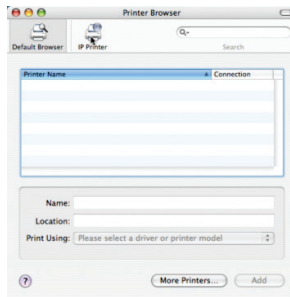
Instalación del software - Mac

Instalación del software – Mac

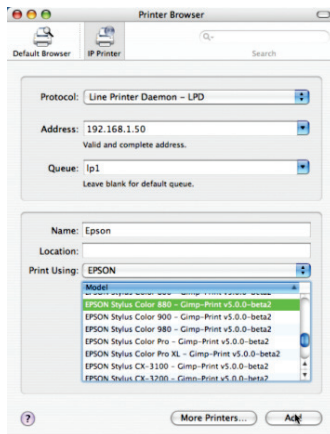
1. El CD de instalación no es necesario para la instalación en los sistemas Macintosh. Simplemente abra la configuración de impresión y fax de su ventana Preferencias de su sistema. Haga clic en el signo más (+) para configurar una impresora nueva.



2. En la parte superior del explorador de la impresora, haga clic en el icono IP de la impresora.



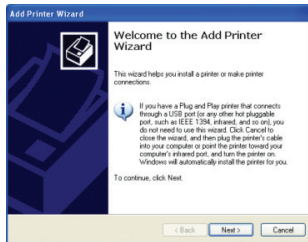
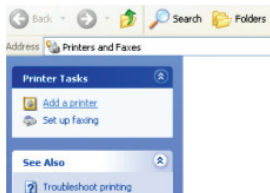
3. Seleccione el protocolo LPD, a continuación, escriba la dirección IP del servidor de impresión. Escriba "lp1" con letras minúsculas para el nombre de la cola. Nombre la nueva impresora y seleccione el modelo a continuación. Haga clic en Agregar cuando haya terminado, y ya está listo para imprimir.



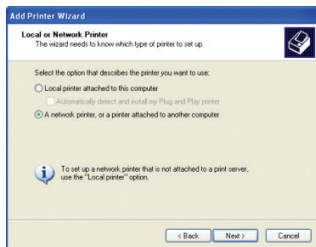
Configuración de impresión de Internet – Windows XP

Instalación del software – IPP

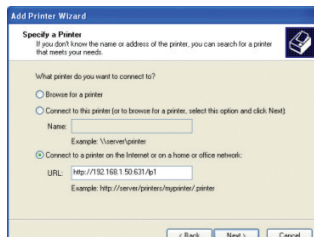
1. Para imprimir desde una ubicación remota, primero tendrá que asegurarse de que el puerto 631 es enviado a través del firewall del router al servidor de impresión. Entonces sólo tiene que configurar IPP con la dirección `http://(print-server-ip):631/lp1` como se muestra aquí en un ejemplo de sistema de Windows XP. Haga clic en Agregar una impresora de las impresoras y faxes para comenzar.
2. Haga clic en Siguiente cuando el Asistente para agregar impresora aparezca.



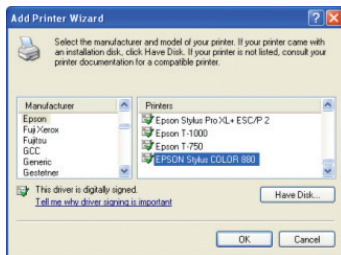
3. Seleccione la opción de una impresora de red, haga clic en Siguiente.



4. Seleccione la opción para conectarse a una impresora en Internet y escriba la dirección IPP completa, como se muestra. Debe utilizar el externo, o WAN, la dirección IP del router, si el servidor de impresión está detrás de uno. También debe especificar el puerto 631 y el nombre de la cola "lp1" en minúsculas. Haga clic en Siguiente para continuar.



5. El asistente le pedirá que elija el modelo de su impresora. Haga clic en Aceptar cuando haya seleccionado el controlador apropiado.

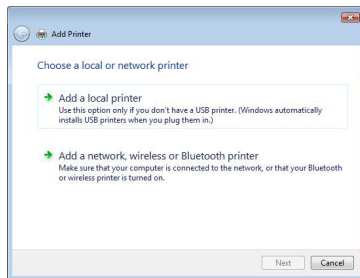
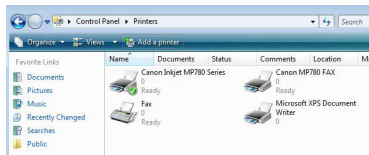


6. Haga clic en Finalizar para completar el asistente y empezar a imprimir a su casa o su impresora de la oficina desde cualquier lugar del mundo.

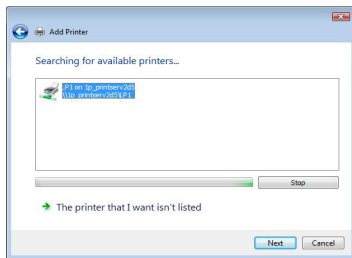


Configuración de impresión de Internet – Windows Vista

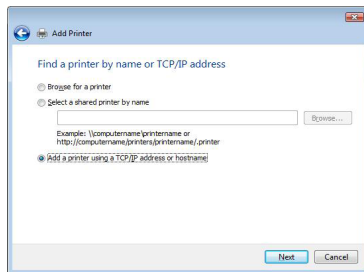
1. Haga clic en el logo de Windows Vista, seleccione Panel de control, haga doble clic en Impresoras. Haga clic en Add a printer (Agregar una impresora) para continuar.
2. Haga clic en Add a network, wireless Bluetooth printer (Agregar una red, inalámbrica o Impresora Bluetooth) para continuar.



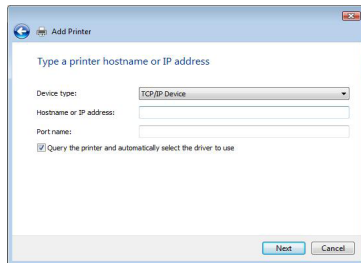
3. Puesto que estamos creando una nueva conexión IPP, haga clic en The printer that I want isn't listed (la impresora que deseo no aparece) para continuar.



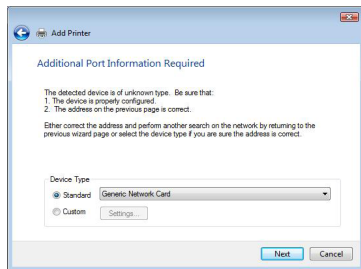
4. Seleccione la opción Add a printer using a TCP/IP address or hostname (Agregar una impresora con una dirección TCP / IP o nombre del host), a continuación, haga clic en Next (Siguiente) para continuar.



5. Desde el menú desplegable del dispositivo, seleccione Dispositivo TCP / IP de la lista. Para la dirección del host o dirección IP, por favor, poner "Http:// (ip del router): 631/lp1". La dirección IP del router es la dirección IP WAN del router, por favor consulte el manual de usuario de su router para obtener información detallada. El 631 es un número de puerto especial que se necesita para el servicio estándar del IPP. Después de poner toda esta información, haga clic en Next (Siguiente) para continuar.

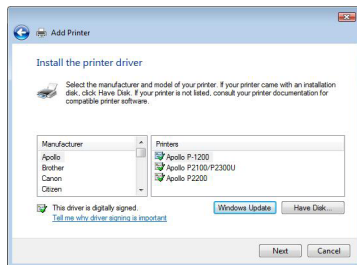


6. Si usted recibe el siguiente mensaje, por favor seleccione la tarjeta de red correcta en el menú estándar del menú desplegable. Si se conecta a través de RJ-45 Ethernet, a continuación, seleccione la tarjeta de red genérica. De lo contrario, por favor, asegúrese de seleccionar el tipo de dispositivo correcto y haga clic Next (Siguiente) para continuar.

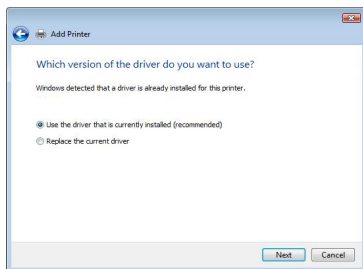


7. . Si ha instalado el controlador de la impresora, a continuación, seleccione el fabricante de su impresora de la lista del fabricante y seleccione el modelo correcto de la lista de impresoras. Haga clic en Next (Siguiente) para continuar.

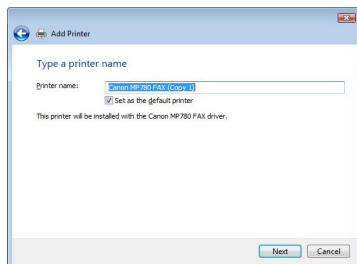
Si usted no ha instalado el controlador de la impresora, haga clic en Have Disk (Utilizar disco) ..., inserte el CD de controladores que viene con la impresora en su ordenador, a continuación, siga las instrucciones en pantalla para finalizar la instalación del controlador de impresora.



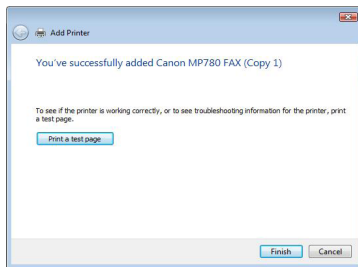
8. Si ya tiene instalado el controlador, a continuación, seleccione la opción Usar el controlador que está actualmente instalado (recomendado) y haga clic en Next (Siguiente) para continuar.



9. Usted puede optar por cambiar el nombre de la impresora aquí si gusta, o lo puede dejar como el nombre asignado por defecto como se muestra en el cuadro de texto. Haga clic en Next (Siguiente) para continuar.



10. Puede optar por imprimir una página de prueba haciendo clic en Print a test page (imprimir una pagina de prueba) para verificar la conexión correctamente. Después de que se a impreso una página de prueba, a continuación, haga clic en Finalizar para completar la instalación.



Soporte técnico

Si necesita soporte técnico, por favor visite nuestra biblioteca de IOGEAR Tech Info (TIL) en <http://www.iogear.com/support> para los últimos consejos, trucos y solución de problemas. El TIL se ha diseñado para proporcionarle la información técnica más reciente sobre nuestros productos. La mayoría de las respuestas a sus preguntas se pueden encontrar aquí, así que por favor pruébelo antes de ponerse en contacto con soporte técnico.

El soporte técnico está disponible de lunes a viernes de 8:00 am a 5:00 pm PST llamando a nuestro número gratuito 866-9-IOGEAR (866-946-4327). Para llamadas internacionales puede ser necesario utilizar el número 949-453-8782. Ayuda también está disponible a través de nuestro correo electrónico support@iogear.com.

Declaración de la Comisión Federal de Comunicaciones (FCC)

Este equipo ha sido probado y se determinó que cumple con los límites para un dispositivo digital Clase B, conforme a la Parte 15 de las Normas FCC. Estos límites están diseñados para proporcionar una protección razonable contra la interferencia perjudicial en un entorno residencial. Este producto genera, utiliza y puede irradiar energía de radiofrecuencia, y si no se instala y utiliza como se indica, puede producir interferencia perjudicial en las radiocomunicaciones. A pesar de que este producto cumple con los límites de un dispositivo digital Clase B, no hay garantía alguna de que no se producirá interferencia en una instalación en particular.

Cumplimiento CE

Este dispositivo ha sido probado y cumple con las directivas de la Unión Europea siguientes: Capacidad electromagnética (2004/108/CE), baja tensión (2006/95/EC) y R & TTED (1999/5/CE).

Garantía Limitada

Estamos aquí para ayudarle!

NECESITA AYUDA PARA CONFIGURAR ESTE PRODUCTO?

Asegúrese de visitar nuestras siguientes direcciones:

1. Visite www.iogear.com para más información sobre el producto
2. Visite www.iogear.com/support para obtener ayuda en vivo y soporte de producto

Información sobre la garantía

Este producto tiene una garantía limitada de 3 años. Para los términos y condiciones de esta garantía, por favor vaya a <http://www.iogear.com/support/warranty>

Regístrese en línea en <http://www.iogear.com/register>

Información importante del producto

Modelo _____

Numero de Serie _____

Contacto

IOGEAR

Visítenos en: www.iogear.com

iogear.custhelp.com

support@iogear.com

© 2018 IOGEAR® N.º de pieza M1210S-b

IOGEAR y el logotipo de IOGEAR son marcas comerciales o marcas registradas de IOGEAR. Microsoft y Windows son marcas registradas de Microsoft Corporation. Todas las otras marcas o nombres de productos son marcas comerciales o marcas comerciales registradas de sus respectivos propietarios. IOGEAR no garantiza de ninguna manera la información presentada en este documento. Toda la información provista en el presente documento tiene fines informativos únicamente y está sujeta a cambios sin previo aviso. IOGEAR no se responsabiliza por ninguna imprecisión ni error que pueda aparecer en este documento.

